



Catalogue des prestations



*Destinées au
jeune public*

Sommaire

Qui sommes-nous ?



Descriptif de l'association [p.5](#)



Animation

Animations thématiques au choix [p.6](#)

Inventons nos vies bas carbone [p.7](#)

Jeux de société [p.8](#)

Accueillir la biodiversité à l'école [p.9](#)

Changements climatiques et biodiversité [p.10](#)

Les mal-aimés [p.11](#)

Bocage et monde agricole [p.12](#)

Découverte du jardin [p.13](#)

Refuge à papillons [p.14](#)

Le monde des oiseaux [p.15](#)

Le monde des coléoptères [p.16](#)

Le monde des amphibiens [p.17](#)

Le monde du hérisson [p.18](#)

Le monde des reptiles [p.19](#)

JustoWatt et Consoline [p.20](#)

Maîtriser l'énergie [p.21](#)

« Gaspido » [p.22](#)

Escape game « Enquête en eau trouble » [p.23](#)

Risque et prévention inondation [p.24](#)

Escape game inondation – Eau'scource [p.25](#)

Jeu de l'empreinte eau [p.26](#)

« Le pays de l'eau » [p.27](#)

Pique-nique zéro déchets [p.28](#)

Goûter zéro déchets [p.29](#)

Le compostage à l'école [p.30](#)

Animation compostage collectif [p.31](#)

Escape game compostage [p.32](#)

Diminuons le gaspillage alimentaire p.33
Limitons le gaspillage alimentaire à l'école p.34
 « Disco Soupe » p.35
 Gaz à effet de serre p.36
 Docteur Smart Fun p.37
 La Fabrik' à burger p.38
 Tel est mon têt p.39
Les clés de l'alimentation durable p.40
Améliorer la qualité de l'air intérieur p.41
 Mobilité durable p.42
 Découverte de l'écomobilité p.43

Atelier

Ateliers thématiques au choix p.44
 Rallye des écogestes p.45
Expérimenter les énergies renouvelables p.46
 Les jeunes et les énergies p.47
 Les économies d'eau p.48
 Réduire ses déchets ménagers p.49
 Tri des déchets p.50
 Atelier lombricompostage p.51
 Ile de Robinson p.52
 Fabrication de produits ménagers p.53
 Les transports du territoire p.54

Accompagnement

Ecole du dehors p.55
Class'Climat : L'homme et la biodiversité p.56
 Défi class'Energie p.57
 Class'Climat : L'habitat et l'énergie p.58
 Class'Climat : La ressource en eau p.59
Module pédagogique « Life Revers'Eau » p.60
 Class'Climat : L'alimentation p.61
 Bel'air à l'école p.62

Nos thématiques

“Multithématique”

“Biodiversité”

“Economie d'énergie
et d'eau”

“Qualité de l'air
intérieur”

“Réduction des
déchets”

“Réduction des
biodéchets”

“Gestion de l'eau”

“Mobilité durable”

“Consommation
responsable”

Qui sommes-nous ?

France Nature Environnement Sarthe est une fédération départementale d'associations de protection de l'environnement. Elle est membre des réseaux France Nature Environnement Pays de la Loire, Air Pays de la Loire, GRAINE Pays de la Loire, CLER - Réseau pour la transition énergétique et la Fédération nationale des associations d'usagers des transports.

Depuis 1979, l'association milite au service de la nature et de la protection de l'environnement. Ce qui en fait aujourd'hui un acteur important dans ce domaine. A ce titre, elle a reçu les **agréments** suivants :

- **Jeunesse et éducation populaire ;**
- **Protection de l'Environnement ;**
- **Association éducative complémentaire de l'enseignement public ;**
- **Habilitation à la représentativité.**

Depuis plus de vingt ans, l'association porte une mission énergie spécialisée dans la maîtrise de l'énergie, la réduction des consommations et le développement des énergies renouvelables.

Avec ses bénévoles et ses cinq salariés, FNE Sarthe mène des actions concrètes, à l'échelle départementale, pour **améliorer le respect de l'environnement**. Pour cela nous menons différentes actions : animations, tenues de stands, ateliers, accompagnements et conférences en adaptant notre discours et notre contenu au public.



Animations *thématiques au choix*

“ Multithématique ”

Description

DURÉE DE L'ACTION
45 min à 1h

NOMBRE DE PARTICIPANTS
Limité à une classe

PUBLICS
Dès la moyenne section

→ OBJECTIFS

Transmettre des informations précises et des bons gestes à adopter pour répondre aux enjeux de la thématique souhaitée.

→ DEROULEMENT

Ces animations permettent d'apporter des informations concrètes et précises sur différentes thématiques : **biodiversité, réduction des déchets, compostage, tri des déchets, gaspillage alimentaire, qualité de l'air, éclairage, réfrigérateur, eau, électricité, chauffage et eau chaude sanitaire**. Il est possible d'adapter la thématique en fonction des attentes. Faites-nous part de vos attentes pour que l'on puisse vous proposer l'animation la plus adaptée.

En intérieur
ou extérieur



Inventons nos vies bas carbone (spécial jeunes)

“Multithématique”

DURÉE DE L'ACTION
2h

NOMBRE DE PARTICIPANTS
Limité à une classe

PUBLICS
Dès le CE2

Description

→ OBJECTIFS

Chiffrer l'impact environnemental lié à notre mode de vie par une approche ludique. Coconstruire en groupe une trame pour inventer un futur bas carbone.

→ DEROULEMENT

Inventons Nos Vies Bas Carbone propose des réponses pour réduire notre empreinte carbone, à partir d'un dispositif original, visuel, intuitif et low-tech. Ce temps fort en groupe nous amène à construire des solutions et des imaginaires positifs. Les cartes, intuitives et visuelles, permettent en peu de temps de découvrir les ordres de grandeur liés aux réalités du quotidien (alimentation, transport, logement...).

En intérieur



Jeux de société

“ Multithématique ”

Description

DURÉE DE L'ACTION

De 30 min à une demi-journée

NOMBRE DE PARTICIPANTS

Limité à 25

PUBLICS

Dès le CE2

→ OBJECTIFS

Sensibiliser par une approche ludique au développement durable, en abordant les économies d'énergie, le développement des énergies renouvelables, le climat, l'eau, l'alimentation, les déchets, ...

→ DEROULEMENT

A travers des jeux de société spécifiques, nous sensibilisons le public de façon ludique. Pendant les parties de jeux, nous apportons des conseils supplémentaires et échangeons avec les joueurs. Adapté à tous les âges et à tous les joueurs (mode débutant à joueur invétéré).

Nous avons des jeux sur l'énergie, l'eau, le développement durable, l'alimentation, le transport, les ressources ...

En intérieur



Accueillir la biodiversité à l'école

“ Biodiversité ”

DURÉE DE L'ACTION

5 séances de 2h

NOMBRE DE PARTICIPANTS

Limité à une classe

PUBLICS

Du CP à la 6^{ème}

Description

→ OBJECTIFS

Découvrir la biodiversité présente à l'école. Mener des actions pour mieux accueillir la biodiversité à l'école.

→ DEROULEMENT

1^{ère} séance : Découverte du thème et observation de la biodiversité dans la cour de l'école. Réflexion sur des idées d'actions suite à nos observations.

2^{ème} séance : Réflexions et constructions pour les oiseaux (nidoirs, mangeoires, ...).

3^{ème} séance : Réflexions, jeux et constructions autour des mammifères (hérisson, chauve-souris, écureuil).

4^{ème} séance : Réflexions, jeux et constructions autour des insectes.

5^{ème} séance : Sortie dans un espace naturel proche de l'école pour découvrir une biodiversité plus abondante. Bilan du projet.

NB : Frais de matériel à prévoir, en fonction de ce qui pourra être récupéré par l'école et les parents.

En intérieur
et extérieur



Changements climatiques et biodiversité

Biodiversité

DURÉE DE L'ACTION
3 séances de 1h30

NOMBRE DE PARTICIPANTS
Limité à une classe

PUBLICS
Dès la 6^{ème}

Description

→ OBJECTIFS

Découvrir les conséquences des changements climatiques sur la biodiversité. Comprendre ce qui influence les changements climatiques dans les activités humaines. Découvrir des solutions pour diminuer son empreinte carbone.

→ DEROULEMENT

1^{ère} séance : Réflexion autour des facteurs d'érosion de la biodiversité en approfondissant la cause « Changements climatiques ». Jeu de rôle sur les réseaux trophiques.

2^{ème} séance : Diaporama sur les conséquences des changements climatiques sur la biodiversité, puis calcul en binômes de son empreinte carbone afin de comprendre ce qui l'influe dans nos comportements. Réflexion pour la mise en place d'un défi des écogestes en 4 groupes. Création d'une charte des écogestes pour chaque thématique.

3^{ème} séance : Mise en œuvre d'actions listées dans les 4 chartes créées précédemment. Création de communications à faire au sein de l'établissement. Mise en parallèle avec des actions pouvant être mises en place à l'échelle individuelle.

En intérieur



Les mal-aimés



Biodiversité

DURÉE DE L'ACTION

3 séances de 1h30 à 2h

NOMBRE DE PARTICIPANTS

Limité à une classe

PUBLICS

De la moyenne section au CE1

Description

→ OBJECTIFS

Découvrir certains animaux et plantes. Aider les enfants à apprécier des plantes et animaux souvent mal-aimés.

→ DEROULEMENT

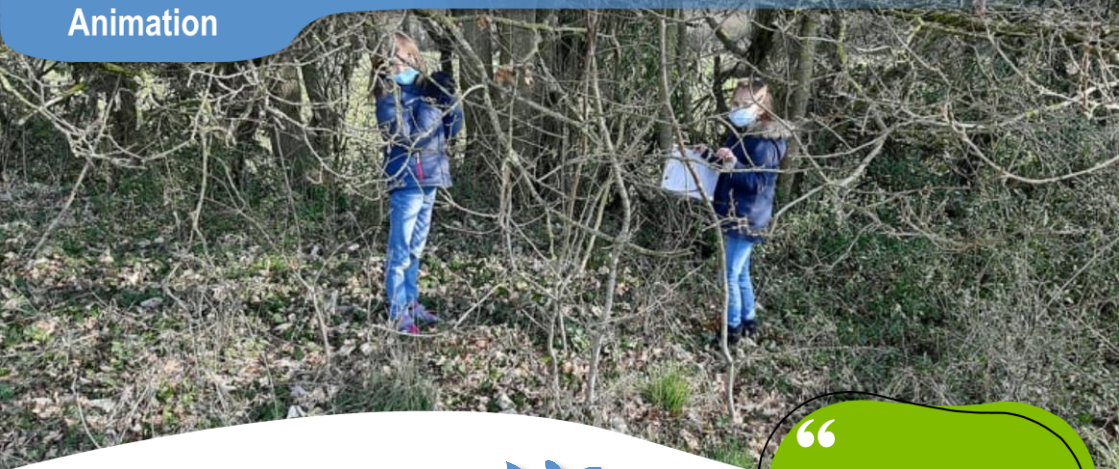
1^{ère} séance : Définition de « vivant/non vivant » et « animal/végétal », recueil des représentations des enfants, dessin et jeu sur les déplacements d'animaux mal-aimés.

2^{ème} séance : 4 ateliers tournants (classe répartie en 4 groupes), au choix de l'enseignant parmi 8 propositions (peinture avec nids de guêpes, dégustation de végétaux dont l'ortie, reproduction de toile d'araignée en laine, ...). Nécessité d'adultes pour aider dans les ateliers.

3^{ème} séance : Chasse au trésor des mal-aimés dans un espace naturel proche de l'école ou dans la cour. Bilan du projet.

NB : Frais de matériel à prévoir, en fonction de ce qui pourra être récupéré par l'école et les parents.

En intérieur
et extérieur



Bocage et monde agricole



Biodiversité

DURÉE DE L'ACTION

2 à 3 séances de 2h

NOMBRE DE PARTICIPANTS

Limité à une classe

PUBLICS

Dès le CM1

Description

→ OBJECTIFS

Découvrir les fonctions des haies et des différents éléments du bocage. Savoir reconnaître les différents types de haies. Apprendre comment préserver les éléments du bocage. Observer le bocage local et ses différents usagers.

→ DEROULEMENT

1^{ère} séance : Découverte des fonctions et usages de la haie, en utilisant un support visuel. Synthèse des fonctions de la haie permettant de comprendre les utilités des éléments bocagers et comment les préserver.

2^{ème} séance : Rencontre et interview avec au moins un agriculteur afin d'en savoir plus sur son lien avec les haies et le bocage. Observation des haies, de ses parcelles et des alentours.

3^{ème} séance (Optionnelle) : Rallye sur le thème de la biodiversité des arbres.



En intérieur
et extérieur



Découverte du jardin

Biodiversité

DURÉE DE L'ACTION

2 séances de 2h

NOMBRE DE PARTICIPANTS

Limité à une classe

PUBLICS

Dès le CP

Description



De fin mars à octobre

→ OBJECTIFS

Sensibiliser les enfants à l'usage du jardin. Faire découvrir les petites bêtes du jardin : savoir les reconnaître, leurs activités et comment les protéger.

→ DEROULEMENT

1^{ère} séance : Présentation pédagogique de la thématique grâce à des supports ludiques. Collecte des représentations des enfants sur le jardin. Enquête dans un jardin afin d'identifier les différentes espèces présentes. Réalisation d'un croquis du jardin.

2nde séance : Fabrication d'abris à insectes et hérissons. Découverte du composteur (si présent) et de la chaîne alimentaire au jardin via un jeu de cartes.

Il est également possible de réaliser son propre jardin potager lors de 2 séances supplémentaires.

En intérieur
et extérieur



Refuge à papillons

“ Biodiversité ”

DURÉE DE L'ACTION
2h

NOMBRE DE PARTICIPANTS
Limité à une classe

PUBLICS
Dès le CP

Description



De fin avril à septembre

→ OBJECTIFS

Savoir identifier et reconnaître les papillons de jour, ainsi que leurs plantes hôtes. Appréhender l'habitat nécessaire à leur développement et savoir comment le préserver.

→ DEROULEMENT

Définition d'un refuge à papillons et savoir comment le préserver. Découverte de plantes hôtes, accueillant les œufs, par un jeu et un quiz. Balade dans un espace susceptible d'accueillir les papillons afin d'essayer de reconnaître les espèces observées. Possibilité de plantation de graines de fleurs pour papillons.



En intérieur
et extérieur



Le monde des oiseaux

Biodiversité

DURÉE DE L'ACTION

1h à 2h

NOMBRE DE PARTICIPANTS

Limité à une classe

PUBLICS

Dès le CP

Description

→ OBJECTIFS

Connaître les oiseaux sarthois et leur environnement. Découvrir l'anatomie et le cycle de vie des oiseaux. Apprendre à identifier certains oiseaux. Comprendre leur rôle dans l'écosystème

→ DEROULEMENT

Comment reconnaître un oiseau ? Après une première approche sur les oiseaux, les différentes activités au choix vont permettre de découvrir l'anatomie, le cycle de vie et des exemples d'espèces appartenant à ce groupe.

Quelques exemples d'activités : Kamishibai, observation avec jumelles dans la cour ou dans un espace vert proche, rallye, fabrication de mangeoires et boules de graisse, ...

Cette animation peut être adaptée en 1 ou 2 séances et selon l'âge des enfants.

En intérieur
ou extérieur



Le monde des coléoptères



Description

“

Biodiversité

”

DURÉE DE L'ACTION

1h à 2h

NOMBRE DE PARTICIPANTS

Limité à une classe

PUBLICS

Dès le CP

→ OBJECTIFS

Découvrir l'anatomie et le cycle de vie de ces insectes. Apprendre à identifier certains coléoptères. Comprendre leur rôle dans l'écosystème.

→ DEROULEMENT

Après une première approche sur les insectes, différentes activités au choix vont permettre de découvrir son anatomie, son cycle de vie et un panel d'espèces appartenant à ce groupe.

Quelques exemples d'activités : Kamishibai, observation dans la cour ou dans un espace vert proche, rallye, mots fléchés, ...

Cette animation peut être adaptée en 1 ou 2 séances et selon l'âge des enfants.

En intérieur
ou extérieur



Le monde des amphibiens



“

Biodiversité

”

DURÉE DE L'ACTION

1h à 2h

NOMBRE DE PARTICIPANTS

Limité à une classe

PUBLICS

Dès le CP

Description

→ OBJECTIFS

Connaître les amphibiens sarthois et leur environnement. Découvrir leur anatomie et leur cycle de vie. Apprendre à les identifier. Comprendre leur rôle dans l'écosystème.

→ DEROULEMENT

Après une première approche sur les différentes familles d'amphibiens, les activités au choix vont permettre de découvrir l'anatomie, le cycle de vie et des exemples d'espèces appartenant à ce groupe.

Quelques exemples d'activités : Kamishibai, rallye, mots fléchés, ...

Cette animation peut être adaptée en 1 ou 2 séances et selon l'âge des enfants.

En intérieur
ou extérieur



Le monde du hérisson



Description

“

Biodiversité

”

DURÉE DE L'ACTION

1h à 2h

NOMBRE DE PARTICIPANTS

Limité à une classe

PUBLICS

Dès le CP

→ OBJECTIFS

Redécouvrir les hérissons connaître cet animal, ainsi que les conditions favorables pour bien les accueillir au jardin et comprendre leurs rôles dans l'écosystème.

→ DEROULEMENT

Introduction par une histoire avec notre Kamishibai « Il était une fois un hérisson ».

Ensuite, nous animons différents mini ateliers au choix, en classe entière ou répartis en petits groupes : cycle de vie, anatomie, fabrication de masques, mots fléchés, quiz, fabrication d'abris à hérissons.

Cette animation peut être adaptée à 1 ou 2 séances selon l'âge des enfants et les mini ateliers choisis.

NB : Frais de matériel à prévoir si fabrications

En intérieur
ou extérieur



Le monde des reptiles



“

Biodiversité

”

DURÉE DE L'ACTION

1h à 2h

NOMBRE DE PARTICIPANTS

Limité à une classe

PUBLICS

Dès le CP

Description

→ OBJECTIFS

Connaître les reptiles sarthois et leurs environnements. Apprendre à les identifier tout en découvrant leur anatomie et leur cycle de vie. Comprendre leur rôle dans l'écosystème et ainsi rationaliser les peurs existantes autour de ces animaux.

→ DEROULEMENT

Après une première approche sur les différentes familles de reptiles, les différentes activités au choix vont permettre de découvrir leur anatomie et des exemples d'espèces appartenant à ce groupe.

Quelques exemples d'activités : Kamishibai, rallye, mots fléchés, ...

Cette animation peut être adaptée selon l'âge des enfants.

En intérieur
ou extérieur



JustoWatt et Consoline



“
Economie d'énergie
et d'eau
”

DURÉE DE L'ACTION

1h30

NUMÉRO DE PARTICIPANTS

Limité à une classe

PUBLICS

Dès le CE2

Description

→ OBJECTIFS

Sensibiliser aux économies d'énergie de façon ludique. Identifier la consommation électrique des équipements. Apprendre des notions de puissance et de consommation ainsi que la différence entre Watt et Wattheure.

→ DEROULEMENT

Avec JustoWatt, les enfants vont essayer de déterminer la puissance électrique des appareils puis nous la vérifierons en la mesurant. Avec Consoline, ils classeront les appareils représentés via leurs consommations. Pendant les parties de jeux, nous apportons des conseils supplémentaires et échangeons avec les joueurs. Adapté à tous les âges et à tous les joueurs (mode débutant à mode expert).

En intérieur
ou extérieur



Maîtriser l'énergie

“Economie d'énergie et d'eau”

DURÉE DE L'ACTION

2h

NOMBRE DE PARTICIPANTS

Limité à une classe

PUBLICS

Dès le CM1

Description

→ OBJECTIFS

Connaître les différentes utilisations des énergies. Découverte des écogestes via des supports pédagogiques. Appréhender les consommations d'énergie à l'école.

→ DEROULEMENT

Réalisation de l'enquête « les petits reporters de l'énergie », sur les différentes sources d'énergie. Animation d'un vrai-faux sur les écogestes du quotidien en s'appuyant sur une exposition pour y trouver les réponses. Réalisation d'un « rallye du stop au gaspi » au sein de l'établissement et trouver des solutions aux constats faits.

En intérieur



« Gaspido »

“
Economie d'énergie
et d'eau
”

DURÉE DE L'ACTION

1h à 1h30

NOMBRE DE PARTICIPANTS

Limité à une classe

PUBLICS

Dès le CE1

Description

→ OBJECTIFS

Apprendre à économiser l'eau au quotidien à travers un grand jeu pédagogique.

→ DEROULEMENT

Grand jeu de l'oie par équipes, contenant des questions sur l'utilisation de l'eau au quotidien, des épreuves techniques (réparation de fuites, installation d'un mousseur, ...), des défis et des cases solidarité.

Le but est d'avoir le maximum d'eau dans son château d'eau grâce aux bonnes réponses.

En intérieur
ou extérieur



Escape game

« Enquête en eau trouble »

“ Gestion de l’eau ”

DURÉE DE L'ACTION
2 heures

NOMBRE DE PARTICIPANTS
Limité à 15 participants

PUBLICS
Dès la 2nde

Thématique : Gestion de l’eau



life revers'
EAU

**RÉGION
PAYS
DE LA LOIRE**



→ OBJECTIFS

Cet escape-game vise à apporter sur un temps court des premiers éléments de compréhension et d’actions utiles pour la préservation de la ressource en eau.

→ DEROULEMENT

Classe séparée en 2 groupes qui pourront s’interchanger.

Incarnant des vacanciers estivaux, les lycéens sont confrontés à un défi : le manque d’eau !

Leur mission : libérer l’eau occupée par différents usages, améliorer sa qualité, énigme par énigme, pour pouvoir à nouveau faire du canoë et se baigner.

Une enquête dans 3 « mondes » : l’eau à la maison, l’eau au potager (allégorie de l’agriculture), l’eau dans la nature

Une nécessaire coopération entre équipes, entre acteurs. Un jeu de rôle final pour synthétiser leur compréhension des enjeux liés à la gestion de l’eau.

Plus d’informations : <https://lifereverseau-paysdelaloire.fr/lescape-game-enquete-en-eau-trouble/>

En intérieur

Cette animation peut être complémentaire à l’accompagnement nommé **Module pédagogique « Life Revers’Eau »** (voir page 60).



Risque et prévention inondation



Thématique : Gestion de l'eau

“ Gestion de l'eau ”

DURÉE DE L'ACTION

3 heures

NOMBRE DE PARTICIPANTS

Limité à une classe

PUBLICS

Dès la 6^{ème}

→ OBJECTIFS

Introduire la notion de bassin versant, de crue et zones de risque. Placer les élèves dans une posture de réflexion sur leur territoire.

→ DEROULEMENT

Recueil des représentations sur les cours d'eau par la construction du « Pays de l'eau ».

Introduire l'hypothèse d'une crue de la rivière et questionner sur les conséquences.

Pour identifier les risques à l'échelle communale, une étude de carte locale est réalisée.

Cette animation peut être suivie d'une séance avec un escape game sur les inondations nommé « Eau'scours ».

En intérieur



Escape game inondation - « Eau'scours »

“ Gestion de l'eau ”

DURÉE DE L'ACTION
1h30 à 2 heures

NOMBRE DE PARTICIPANTS
Limiter à 15 participants

PUBLICS
Dès la 6^{ème}

Thématique : Gestion de l'eau

→ OBJECTIFS

Comprendre la notion de crue et les phénomènes qui engendrent une inondation. Prendre conscience des risques et se situer face à eux. Connaître les gestes à adopter en cas d'inondation. Étudier les aménagements et solutions préventives aux risques d'inondations.

→ DEROULEMENT

Classe séparée en 2 groupes.

1^{er} groupe : Durant l'escape game, les participants disposent de 45 min pour se mettre en sécurité suite au déclenchement du signal national d'alerte inondation. Pour y arriver, il faudra résoudre des énigmes et faire preuve d'observation et de logique.

2nd groupe : Avec l'enseignant, réflexion sur la protection des habitations/personnes face au risque d'inondation.

Puis on échange les groupe et on réalise un bilan en classe entière.

Pour une classe, cette animation peut être précédée d'une séance spécifique sur les inondations du territoire nommée Risque et prévention inondation.

En intérieur



Jeu de l'empreinte eau

Thématique : Gestion de l'eau

“ Gestion de l'eau ”

DURÉE DE L'ACTION

45 min à 1h

NOMBRE DE PARTICIPANTS

Limité à une classe

PUBLICS

Dès le CM1

→ OBJECTIFS

Introduire la notion d'empreinte eau, aussi appelée eau virtuelle. Définir l'ensemble de l'eau invisible utilisée lors de la fabrication de n'importe quel produit de consommation. Réfléchir sur les impacts de notre consommation sur la ressource en eau. Apprendre à consommer durablement.

→ DEROULEMENT

Jeu de plateau dans lequel on incarne un personnage qui va devoir réaliser des choix de produits à consommer. Chacun de ces produits a un impact plus ou moins important sur la ressource en eau. Une fois le jeu terminé, on compare les consommations de chaque personnage et on réfléchit à ce qui aurait pu être réalisé pour diminuer cette consommation.

En intérieur



« Le pays de l'eau »

“ Gestion de l'eau ”

DURÉE DE L'ACTION
1h30

NOMBRE DE PARTICIPANTS
Limité à une classe

PUBLICS
Dès le CE1

Description

→ OBJECTIFS

Comprendre la notion de bassin versant. Comprendre les interactions entre écosystèmes aquatiques, terrestres et activités humaines.

→ DEROULEMENT

En équipe, construction d'un paysage incluant l'eau, les habitants, la forêt, les routes, les champs,... Discussion autour de la notion de bassin versant et de paysage. Réflexion sur les avantages et inconvénients de chaque paysage construit. Echange autour de notre impact positif et négatif sur l'environnement et les milieux naturels.

En intérieur



Pique-nique zéro déchets



“
Réduction des déchets
”

DURÉE DE L'ACTION
1h30

NOMBRE DE PARTICIPANTS
Limité à une classe

PUBLICS
Dès le CE2

Description

→ OBJECTIFS

Découvrir les déchets générés par les pique-niques lors des sorties scolaires. Connaître les astuces pour un pique-nique zéro déchets, avec des produits locaux.

→ DEROULEMENT

Partage des habitudes du pique-nique de chacun pour identifier les déchets produits et leur provenance. Découverte de différents aliments et boissons locaux possibles sans déchets, pour un pique-nique. Réalisation d'une affiche « Mon pique-nique local zéro déchets » par groupe de 3-4 élèves

En intérieur
ou extérieur



Gôûter z  ro d  chets



“
R  duction des d  chets
”

DUR  E DE L'ACTION

1h30

NOMBRE DE PARTICIPANTS

Limit      une classe

PUBLICS

D  s le CP

Description

→ OBJECTIFS

D  couvrir les d  chets g  n  r  s par les go  ters    l'  cole. Conna  tre les astuces pour un go  ter z  ro d  chets.

→ D  ROULEMENT

Partage des habitudes du go  ter de chacun pour identifier les d  chets produits. D  couverte de diff  rents aliments et boissons possibles au go  ter et mise en valeur des aliments z  ro d  chets. R  alisation d'une affiche « Mon go  ter   quilibr   et z  ro d  chets » par groupe de 3-4   l  ves.

En int  rieur
ou ext  rieur



Le compostage à l'école

“ Réduction des
biodéchets ”

DURÉE DE L'ACTION

2h

NOMBRE DE PARTICIPANTS

Limité à une classe

PUBLICS

Dès le CP

Description

→ OBJECTIFS

Connaître les déchets à mettre ou ne pas mettre dans un composteur. Découvrir les étapes du compostage. Identifier les petites bêtes utiles ou "nuisibles" dans le composteur.

→ DEROULEMENT

Présentation d'un diaporama (pour les plus grands). Réalisation de 4 ateliers tournants (Escape game compostage (dès 8 ans), jeu des petites bêtes du compost, jeu sur les déchets compostables). 3 de ces ateliers seront encadrés par des adultes. Un par un animateur de FNE Sarthe, un par l'enseignant et un par un stagiaire, un service civique de l'association ou un parent d'élève. Observation du composteur de l'école, s'il y en a un. Rédaction d'une charte du compostage à l'école. Mise à disposition de guides pratiques ADEME sur le compostage pour l'enseignant et les enfants qui le souhaitent.

En intérieur



Animation compostage collectif

Description

“ Réduction des
biodéchets ”

DURÉE DE L'ACTION

45 min à 1h

NOMBRE DE PARTICIPANTS

Limité à une classe

PUBLICS

Dès la grande section

→ OBJECTIFS

Comprendre le fonctionnement d'un composteur. Connaître les bonnes pratiques de compostage. Identifier des actions à mettre en place pour réduire nos biodéchets.

→ DEROULEMENT

Animation autour de composteurs existants. L'idée est d'expliquer le fonctionnement du composteur, de connaître les grandes règles du compostage, les déchets à éviter, l'utilisation du compost,... Démonstration de l'entretien du composteur et de l'utilisation du compost, lorsque c'est possible.

En extérieur



Escape game compostage

Description

“ Réduction des
biodéchets ”

DURÉE DE L'ACTION

30 min

NOMBRE DE PARTICIPANTS

Limité à 6

PUBLICS

Dès le CE2

→ OBJECTIFS

Connaître les déchets compostables et ceux à éviter. Savoir reconnaître les étapes du compostage. Identifier la faune du composteur.

→ DEROULEMENT

Afin d'arriver au bout de cet escape game il vous faudra maîtriser les grandes règles du compostage. Un temps d'échange est prévu à la fin du jeu.

Cette animation peut être couplée à d'autres animations.

En intérieur
ou extérieur

Diminuons le gaspillage alimentaire

Description

“ Réduction des biodéchets ”

DURÉE DE L'ACTION

2 séances de 2h

NOMBRE DE PARTICIPANTS

Limité à une classe

PUBLICS

Dès le CP

→ OBJECTIFS

Définir le gaspillage alimentaire. Savoir l'identifier et proposer des solutions pour le diminuer.

→ DEROULEMENT

1^{ère} séance : Réflexion sur le gaspillage alimentaire autour d'un photolangage et d'un jeu ludique pour mieux le comprendre. Présentation de solutions possibles via des supports vidéos et discussions avec les enfants.

2nde séance : Enquête dans l'établissement sur le gaspillage alimentaire. Rédaction d'une charte pour lutter contre le gaspillage alimentaire dans l'établissement.

En intérieur



Limitons le gaspillage alimentaire à l'école



“ Réduction des biodéchets ”

DURÉE DE L'ACTION

1h30 à 2h

NOMBRE DE PARTICIPANTS

Limité à une classe

PUBLICS

Dès le CP

Description

→ OBJECTIFS

Comprendre ce qu'est le gaspillage alimentaire, par qui il peut être fait. Obtenir des astuces pour le diminuer à l'école et chez soi.

→ DEROULEMENT

Lecture d'une histoire sur le thème (au choix avec l'enseignant). Photolangage pour recueillir les représentations des enfants. Réalisation de 3 ateliers tournants de 15 minutes : jeu « Range ton frigo », jeu « Cuisinons les restes », mémo du gaspillage. L'enseignant est mis à contribution pour animer un des ateliers. Rédaction d'une charte anti-gaspi à l'école.

En intérieur



« Disco Soupe »



“ Réduction des biodéchets ”

DURÉE DE L'ACTION

2h de préparation et 2h de distribution

NOMBRE DE PARTICIPANTS

Préparation : limité à une classe

Distribution : pas de limite

PUBLICS

Dès la grande section

→ OBJECTIFS

Sensibiliser au gaspillage alimentaire sous forme festive et ludique. Donner des solutions pour moins gaspiller au quotidien et à la cantine. Faire découvrir et goûter différents légumes.

→ DEROULEMENT

1^{ère} phase : Récupération de légumes non-calibrés, dit « moches », invendus auprès de différents organismes locaux. *Cette étape peut être réalisée par notre association, en amont si précisée.*

2^{ème} phase : Confection collective d'une soupe à partir de ces légumes.

3^{ème} phase : Distribution et dégustation de la soupe gratuitement et en musique.

Si cela se fait dans une école, les parents peuvent être mis à contribution.

En intérieur
ou extérieur

Gaz à effet de serre



Description

“ Consommation
responsable ”

DURÉE DE L'ACTION
1h30

NOMBRE DE PARTICIPANTS
Limité à une classe

PUBLICS
Dès le CM1

→ OBJECTIFS

Comprendre le principe de l'effet de serre. Découvrir les différents Gaz à Effet de Serre (GES) ainsi que leurs différents effets et leurs origines.

→ DEROULEMENT

Découverte et mise en propos du sujet en s'appuyant sur une vidéo. Réalisation d'expériences pour comprendre la production de ces GES. Identification des différents GES et de leurs impacts via un jeu pédagogique et un reportage vidéo. Identification des différentes activités émettrices de GES autour de nous.

En intérieur



Docteur Smart Fun

“ Consommation
responsable ”

DURÉE DE L'ACTION

1h

NOMBRE DE PARTICIPANTS

Limité à une demi-classe

PUBLICS

Dès le CM1

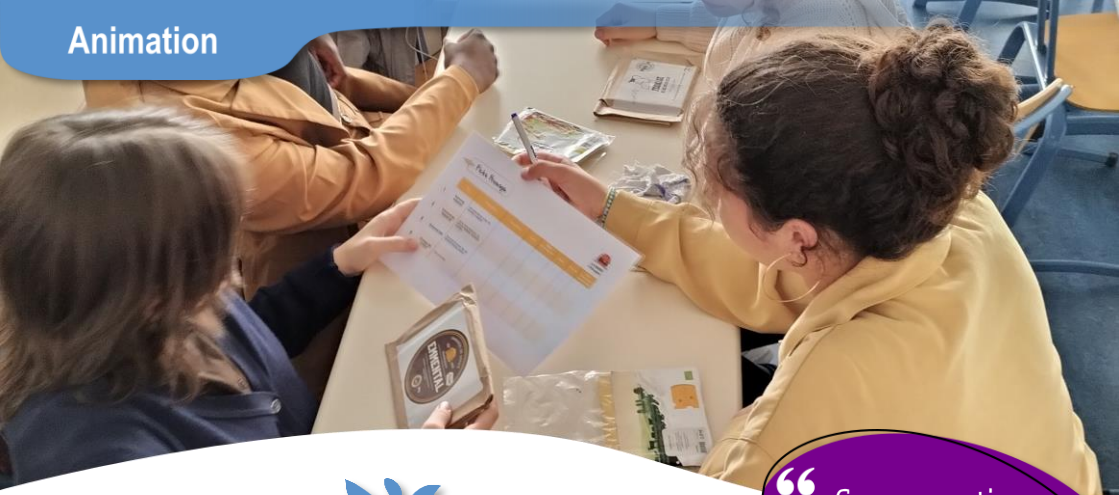
Description

→ OBJECTIFS

Appréhender les impacts environnementaux d'un smartphone, tout au long de son cycle de vie (extraction de ressources, fabrication, usages, traitement du déchet...). Echanger ensemble sur les pratiques à mettre en place pour limiter l'impact de l'utilisation d'un smartphone.

→ DEROULEMENT

Photolangage sur les usages des smartphones. Utilisation du jeu Docteur SmartFun (à l'instar du Docteur Maboul) pour prendre connaissance des différents matériaux composant notre smartphone. Discussion sur le comportement à avoir pour conserver plus longtemps son smartphone, mieux l'acheter et mieux le revaloriser. Possible répartition en 5 ateliers tournants en autonomie avec un animateur qui coordonne.



La Fabrik' à burger

“ Consommation responsable ”

DURÉE DE L'ACTION

1h30 à 2h

NOMBRE DE PARTICIPANTS

Limité à 15 participants

PUBLICS

Dès la 6^{ème}

Description

→ OBJECTIFS

Appréhender la notion d'impact environnemental dans le choix des aliments. Être capable de reconnaître les différents critères et de choisir des produits en conséquence.

→ DEROULEMENT

Réflexion sur la composition des burgers et les critères à retenir pour la santé et l'environnement. Réalisation par équipe d'un burger en utilisant le matériel pédagogique mis à disposition. Chaque groupe devra expliquer ses choix en trouvant des arguments écoresponsables.

Tel est mon t  l

“ Consommation
responsable ”

DUR  E DE L'ACTION

2h

NOMBRE DE PARTICIPANTS

Limit      15 participants

PUBLICS

D  s la 5  me

Description

   OBJECTIFS

Comprendre les impacts environnementaux, sociaux et   conomiques li  s aux choix du t  l  phone. Aborder les notions d'empreinte   cologique, de consommation responsable et d'  conomie circulaire.   laboration de solutions pour limiter son propre impact.

   D  ROULEMENT

R  flexion autour d'un photolangage sur la th  matique du t  l  phone. R  alisation d'un jeu sur la fabrication de diff  rents t  l  phones pour appr  hender les diff  rents probl  mes environnementaux, sociaux et   conomiques li  s    la recherche des mati  res premi  res, sa fabrication et la vie de l'appareil. Conclusion en recherchant des solutions existantes pour limiter l'impact de notre t  l  phone gr  ce aux informations vues durant l'animation.



Les clés de l'alimentation durable

“ Consommation responsable ”

DURÉE DE L'ACTION

2h

NOMBRE DE PARTICIPANTS

Limité à une classe

PUBLICS

Dès la 6^{ème}

Description

→ OBJECTIFS

Prendre conscience de l'impact de notre alimentation sur l'environnement (eau, mode de production, saisonnalité, production locale). Montrer, à travers les ateliers, qu'il est possible de manger de façon plus saine et plus durable. Réfléchir ensemble aux solutions pour diminuer l'impact environnemental de notre alimentation.

→ DEROULEMENT

Introduction sur la thématique de l'alimentation durable autour d'un photolangage. Découverte des enjeux de l'alimentation durable de façon ludique avec la réalisation de quatre ateliers tournants (au choix) : saisonnalité des fruits et légumes de saison, découverte des légumes secs, étude de deux paniers de courses, circuit court/ circuit long et carbonomètre de l'alimentation.

En intérieur



Améliorer la qualité de l'air intérieur

Description

“ Qualité de l'air intérieur ”

DURÉE DE L'ACTION

2h à 3h

NOMBRE DE PARTICIPANTS

Limité à une classe

PUBLICS

Dès la 6^{ème}

→ OBJECTIFS

Connaître les polluants de l'air intérieur de nos lieux de vie. Adopter les bons gestes du quotidien pour garantir un air propice à la santé et agréable pour tous.

→ DEROULEMENT

Présentation des enjeux d'une bonne qualité de l'air intérieur. Réflexion sur les différents polluants que l'on peut retrouver et leurs sources. Recherche de solutions pour limiter, voir éliminer, les différents polluants que nous avons cités auparavant. Démonstration de l'importance de la ventilation et de l'aération grâce à une maquette sur la thématique. Conclusion sous forme de quiz.

En intérieur



Mobilité durable



“
Mobilité
”

DURÉE DE L'ACTION
1h30

NOMBRE DE PARTICIPANTS
Limité à une classe

PUBLICS
Dès le CE2

Description

→ OBJECTIFS

Acquérir des connaissances sur la mobilité durable et en comprendre les enjeux. Découvrir l'impact des transports : pollution de l'air, bruit, climat, énergie, etc. Comprendre les différences entre les types de transports.

→ DEROULEMENT

Utilisation d'un photolangage pour que tous puissent s'exprimer et décrire la mobilité. Création d'une carte sonore des différents bruits (naturel, humain, transport, etc) aux alentours. Débat mouvant sur les avantages et les impacts des modes de mobilités. Réalisation d'un quiz sur la thématique.

En intérieur
et extérieur



Découverte de l'écomobilité



“

Mobilité

”

DURÉE DE L'ACTION

2h

NOMBRE DE PARTICIPANTS

Limité à une classe

PUBLICS

Dès le CE2

Description

→ OBJECTIFS

Découvrir ce qu'est l'écomobilité. Sensibiliser sur l'impact des transports sur notre environnement et notre santé.

→ DEROULEMENT

Introduction sur la thématique de la mobilité avec un photolangage. Découverte des enjeux de l'écomobilité et des impacts des transports sur l'environnement et notre santé de façon ludique avec la réalisation de trois ateliers tournants. Un jeu coopératif « marchons vers l'école ». Un quiz sur la mobilité à l'aide d'une exposition. Un jeu « Carbonomètre » des modes de déplacements.

En intérieur
et extérieur



Ateliers thématiques au choix

Description

“ Multithématique ”

DURÉE DE L'ACTION
30 min par atelier

NOMBRE DE PARTICIPANTS
Limité à une classe

PUBLICS
Dès la moyenne section

→ OBJECTIFS

Sensibiliser aux enjeux de la thématique abordée, tout en gardant une approche ludique. Apporter des connaissances aux participants sur des impacts liés au thème et savoir mettre en place les bonnes pratiques à adopter au quotidien.

→ DEROULEMENT

Les ateliers permettent de manipuler et de comprendre les enjeux des différentes thématiques : **biodiversité, réduction des déchets, compostage, tri des déchets, gaspillage alimentaire, qualité de l'air, éclairage, réfrigérateur, eau, électricité, chauffage et eau chaude sanitaire**. Il est possible de mettre en place plusieurs ateliers sur une demi-journée, selon vos besoins.

Utilisation de maquettes pédagogiques, d'équipements de bureau, d'appareils de mesures, ...

En intérieur
ou extérieur

Rallye des écogestes

Description

“
Economie d'énergie
et d'eau
”

DURÉE DE L'ACTION

2h à 3h

NOMBRE DE PARTICIPANTS

Limité à une classe

PUBLICS

Dès le CE2

→ OBJECTIFS

Sensibiliser aux économies d'énergie et d'eau que l'on peut faire chez soi, à l'école ou au centre de loisir.

→ DEROULEMENT

Réalisation d'un grand jeu par équipes avec différents ateliers ludiques pour découvrir les écogestes. Exemples : « Attention à l'eau en se lavant les mains », « Mimons des écogestes », « Traque au gaspillage d'énergie », « Défis sur l'eau »... Les équipes ont chacune une feuille de route et tournent sur chaque atelier afin de répondre à des questions en rapport avec les économies d'énergie et d'eau.

En intérieur



Expérimenter les énergies renouvelables

“Economie d'énergie et d'eau”

DURÉE DE L'ACTION
2h30

NOMBRE DE PARTICIPANTS
Limité à une classe

PUBLICS
Dès le CM1

Description

→ OBJECTIFS

Découvrir les énergies renouvelables et leurs fonctionnements. Appréhender la notion de consommation d'énergie et découvrir des astuces pour éviter de la gaspiller.

→ DEROULEMENT

Découverte des différentes sources d'énergies renouvelables par la manipulation de maquettes miniatures pour la production d'électricité. Utilisation d'un vélo pour tester l'énergie produite en pédalant et ainsi mieux se représenter la quantité d'énergie en jeu. Découvertes d'astuces pour ne pas gaspiller l'énergie en utilisant des maquettes pédagogiques sur l'isolation, l'éclairage, etc. Recherche d'autres gestes possibles via un questionnaire associé à une exposition.

En intérieur



Les jeunes et les énergies



“
Economie d'énergie
et d'eau
”

DURÉE DE L'ACTION

2 séances de 1h

NOMBRE DE PARTICIPANTS

Limité à une classe

PUBLICS

Dès le CE2

Description

→ OBJECTIFS

Découvrir la notion de consommation d'énergie à la maison et de savoir reconnaître les appareils consommateurs d'énergie. Apprendre la notion de Watt par heure. Trouver des écogestes et les mettre en pratique. Découvrir et comprendre les énergies renouvelables.

→ DEROULEMENT

1^{er} atelier : Réflexion sur l'énergie, sur les appareils consommateurs. Mesures de consommations électriques d'équipements domestiques. Jeu pour comparer la consommation d'électricité de différentes consoles de jeux. Manipulation d'une maquette pédagogique sur l'éclairage et d'un jeu sur le rangement du réfrigérateur pour apprendre des écogestes.

2nd atelier : Utilisation de maquettes pédagogiques sur les énergies renouvelables et ainsi comprendre leurs fonctionnements.

En intérieur



Les économies d'eau

Description

“
Economie d'énergie
et d'eau
”

DURÉE DE L'ACTION
2h à 3h

NOMBRE DE PARTICIPANTS
Limité à une demi-classe

PUBLICS
Dès le CM1

→ OBJECTIFS

Se rendre compte de la consommation d'eau. Connaître les proportions de consommations d'eau par poste d'utilisation. Avoir des notions sur la consommation virtuelle et les petites astuces pour limiter sa consommation au quotidien.

→ DEROULEMENT

Prendre conscience de l'importance de l'eau, de sa rareté et comment réduire ses consommations. Que ce soit sur la consommation d'eau réelle et celle dite virtuelle (consommation d'eau non visible servant à la fabrication/production/transformation).

En intérieur



Réduire ses déchets ménagers

“ Réduction des déchets ”

DURÉE DE L'ACTION

2h

NOMBRE DE PARTICIPANTS

Limité à une classe

PUBLICS

Dès la 4^{ème}

Description

→ OBJECTIFS

Découvrir comment sont gérés les déchets en Sarthe par les différentes installations existantes. Appréhender les enjeux liés à la réduction de nos déchets et de comprendre comment les réduire.

→ DEROULEMENT

Présentation sur les déchets de notre quotidien, leur collecte, leur traitement et les différentes installations en Sarthe. Approfondissement des connaissances sur le tri, le recyclage et les matières recyclées en s'appuyant sur une malle pédagogique. Découverte de divers conseils pour réduire ses déchets et des points d'actualités sur le sujet. Clôture par la mise en exergue d'actions exemplaires mises en place en France et focus sur le compostage.

En intérieur



Tri des déchets

“ Réduction des déchets ”

DURÉE DE L'ACTION

45 min à 1h

NOMBRE DE PARTICIPANTS

Limité à une classe

PUBLICS

Dès la moyenne section

Description

→ OBJECTIFS

Reconnaître les différentes matières et savoir les trier. Connaître les astuces pour bien trier ses déchets. Découvrir le cycle du tri des déchets pour les plus grands.

→ DEROULEMENT

Introduction possible avec la lecture d'une histoire. Découverte des différentes matières de déchets (plastique, métal, papier/carton, verre) avec des emballages réels. Tri des déchets dans les poubelles adéquates (jaune, vert, bleu). Pour les plus grands : remise dans l'ordre du cycle des déchets triés de chez nous jusqu'à la fabrication de nouveaux objets.

En intérieur



Atelier lombricompostage

Description

“ Réduction des biodéchets ”

DURÉE DE L'ACTION
1h30

NOMBRE DE PARTICIPANTS
Limité à une classe

PUBLICS
Dès le CP

→ OBJECTIFS

Sensibiliser au lombricompostage, à la réduction des déchets alimentaires, mais aussi au jardinage naturel.

→ DEROULEMENT

En grand groupe, observation d'un lombricomposteur afin d'en comprendre le fonctionnement. Par table, une barquette contenant du compost et des loupes sont déposées pour en observer les composants. Répartition en groupes pour la réalisation de mini-ateliers tournants. Ces mini-ateliers permettront la création d'un lombricomposteur et de savoir quels déchets on peut y mettre.

En intérieur
ou extérieur



Ile de Robinson

“ Consommation responsable ”

DURÉE DE L'ACTION

1h

NOMBRE DE PARTICIPANTS

Limité à 15 participants

PUBLICS

Dès le CE2

Description

→ OBJECTIFS

Appréhender la notion d'empreinte écologique. Apprendre comment limiter l'impact des activités humaines. Trouver des solutions écocitoyennes pour préserver la durée de vie de nos ressources.

→ DEROULEMENT

Découverte de l'empreinte écologique de Robinson via un jeu mettant en scène notre héros. Les joueurs incarneront Robinson sur son île déserte. Ils devront simuler son mode de vie et proposer des solutions pour que notre naufragé puisse survivre. Mais tous les choix réalisés auront un impact sur son environnement. Nous terminons par une réflexion sur les gestes réalisables par chacun pour diminuer notre empreinte écologique.

Cet atelier est une bonne introduction pour un projet sur l'environnement puisqu'il permet d'aborder plusieurs thématiques comme l'eau, l'énergie, le transport et la consommation en général.



Le réseau régional d'éducation à l'environnement et à la transition écologique

En intérieur



Fabrication de produits ménagers

Description

“ Qualité de l'air intérieur ”

DURÉE DE L'ACTION
2h

NOMBRE DE PARTICIPANTS
Limité à une classe

PUBLICS
Dès le CM1

→ OBJECTIFS

Cet atelier permet de découvrir les polluants présents dans l'air intérieur de nos maisons, écoles ou autres. Savoir comment les limiter et les éviter. Comprendre l'intérêt d'avoir un système de renouvellement d'air permanent et performant. Savoir reconnaître les produits naturels non polluants et comment les utiliser pour fabriquer des produits ménagers.

→ DEROULEMENT

Découverte des différentes sources de pollution de l'air dans un logement grâce à une maquette pédagogique dans laquelle les enfants peuvent se projeter. Compréhension du système de ventilation via une maquette représentant un logement avec une VMC (Ventilation Mécanique Contrôlée) et l'importance de l'aération. Fabrication de quelques produits ménagers au naturel, que les participants pourront ramener chez eux.

Recettes inspirées des préconisations de l'ADEME.

En intérieur

Les transports du territoire

Description

“

Mobilité

”

DURÉE DE L'ACTION

2 séances d'1h30

NOMBRE DE PARTICIPANTS

Limité à une classe

PUBLICS

Dès le CM2

→ OBJECTIFS

Connaître les modes de déplacement existants dans le monde. Comprendre les impacts des différents modes de transport sur la pollution de l'air, la pollution sonore, l'aménagement du territoire, etc.

→ DEROULEMENT

1^{ère} séance : Questions sur les modes de déplacement et l'aménagement du territoire. Photolangage afin que les participants s'expriment et identifient leurs représentations de la mobilité. Visite d'un aménagement local concernant la mobilité : piste cyclable, rails de train, autoroute, passage à faune, corridor biologique, etc.

2^{nde} séance : Rappel de la 1^{ère} séance. Réalisation par petits groupes d'une carte sonore autour de l'établissement scolaire, puis mise en commun. Observation de 2 photos représentant la concentration en dioxyde d'azote dans l'air d'une grande métropole, puis réflexion en petits groupes sur les origines de cette pollution.

En intérieur
et extérieur



Ecole du dehors

Description

Biodiversité

DURÉE DE L'ACTION
Plusieurs séances de 2h

NOMBRE DE PARTICIPANTS
Limité à une classe

PUBLICS
Dès la petite section

→ OBJECTIFS

Proposer aux écoliers d'apprendre au dehors d'une salle de classe classique, ce qui leur permet de fixer leurs apprentissages dans le monde réel et de les reconnecter à leur environnement extérieur proche. Sensibiliser les enfants à la protection de l'environnement et de sa biodiversité.

→ DEROULEMENT

Coconstruction avec l'enseignant du projet (nombre d'interventions, thématiques retenues, lieu et adaptation au programme scolaire), tout en apportant notre analyse, nos retours et nos outils. Ce projet se réalise sur plusieurs séances réparties tout au long de l'année. Ces séances sont enrichies d'ateliers qui seront adaptés en fonction des attentes de l'enseignant (chasse au trésor du printemps, rallye des fleurs, fabrication d'hôtels à insectes pour le potager pédagogique, etc). A noter que toutes les disciplines peuvent être travaillées dehors : français, mathématiques, sciences, sport, etc.

Il est possible d'accompagner plusieurs enseignants d'un même établissement.

En extérieur



Class'Climat : L'homme et la biodiversité



“ Biodiversité ”

Description

Ce dispositif a été construit en partenariat avec le Parc Naturel Régional Normandie-Maine

DURÉE DE L'ACTION
Plusieurs séances de 2h

NOMBRE DE PARTICIPANTS
Limité à une classe

PUBLICS
Dès le CM1

→ OBJECTIFS

Impliquer les élèves, enseignants et élus locaux dans un projet commun d'adaptation aux changements climatiques. Les élèves réalisent un diagnostic sur la commune et l'école, proposent un plan d'actions et mettent en place une partie des actions avec l'accord des élus.

→ DEROULEMENT

- Séance 1 : Animation ludique sur le thème de la biodiversité.
- Séances 2 et 3 : Diagnostic sur la commune et dans l'établissement scolaire.
- Séance 4 : bilan du diagnostic et préparation du plan d'action en fonction des résultats. Priorisation des idées d'actions.
- Séance 5 (ou en autonomie) : présentation du plan d'action aux élus municipaux.
- Séances 6 et 7 : mise en place d'actions et aménagements réfléchis en amont par les élèves. Possible participation des élèves de cycle 2 du même établissement scolaire lors de ces séances.



En intérieur et extérieur



Défi class'Energie

Description

“
Economie d'énergie
et d'eau
”

DURÉE DE L'ACTION

Plusieurs séances de 2 heures

NOMBRE DE PARTICIPANTS

Limité à une classe

PUBLICS

Dès le CP

→ OBJECTIFS

Initier une démarche projet au sein de l'établissement scolaire avec la participation de l'ensemble des publics (techniciens, administratifs, enseignants, élèves). Utiliser l'établissement comme outil pédagogique afin de diminuer les consommations d'énergie et d'eau dans l'établissement scolaire et transmettre les réflexes pour les appliquer au quotidien.

→ DEROULEMENT

Mobilisation d'une équipe projet dans un établissement scolaire, se donnant pour mission de réaliser des économies d'énergie. Durant une année scolaire, seront proposées des animations, du prêt de matériels pédagogiques, ainsi que différents outils de suivi des consommations.

En intérieur
ou extérieur



Class'Climat : L'habitat et l'énergie

Description

Ce dispositif a été construit en partenariat avec le Parc Naturel Régional Normandie-Maine

→ OBJECTIFS

Impliquer les élèves, enseignants et élus locaux dans un projet commun d'adaptation aux changements climatiques. Les élèves réalisent un diagnostic sur la commune et l'école, proposent un plan d'actions et mettent en place une partie des actions avec l'accord des élus.

→ DEROULEMENT

- Séance 1 : Animation ludique sur le thème de l'énergie et ou l'urbanisme.
- Séances 2 et 3 : Diagnostic sur la commune et dans l'établissement scolaire.
- Séance 4 : bilan du diagnostic et préparation du plan d'action en fonction des résultats. Priorisation des idées d'actions.
- Séance 5 (ou en autonomie) : présentation du plan d'action aux élus municipaux.
- Séances 6 et 7 : mise en place d'actions et aménagements réfléchis en amont par les élèves. Possible participation des élèves de cycle 2 du même établissement scolaire lors de ces séances.

“
Economie d'énergie
et d'eau
”

DURÉE DE L'ACTION

Plusieurs séances de 2 heures

NOMBRE DE PARTICIPANTS

Limité à une classe

PUBLICS

Dès le CM1



En intérieur
et extérieur



Class'Climat :

La ressource en eau

Description

Ce dispositif a été construit en partenariat avec le Parc Naturel Régional Normandie-Maine

→ OBJECTIFS

Impliquer les élèves, enseignants et élus locaux dans un projet commun d'adaptation aux changements climatiques. Les élèves réalisent un diagnostic sur la commune et l'école, proposent un plan d'actions et mettent en place une partie des actions avec l'accord des élus.

→ DEROULEMENT

- Séance 1 : Animation ludique sur le thème de l'eau.
- Séances 2 et 3 : Diagnostic sur la commune et dans l'établissement scolaire.
- Séance 4 : bilan du diagnostic et préparation du plan d'action en fonction des résultats. priorisation des idées.
- Séance 5 (ou en autonomie) : présentation du plan d'action aux élus municipaux.
- Séances 6 et 7 : mise en place d'actions et aménagements réfléchis en amont par les élèves. Possible participation des élèves de cycle 2 du même établissement scolaire lors de ces séances.

“ Gestion de l'eau ”

DURÉE DE L'ACTION

Plusieurs séances de 2 heures

NOMBRE DE PARTICIPANTS

Limité à une classe

PUBLICS

Dès le CM1



En intérieur
et extérieur



Module pédagogique

« Life Revers'Eau »

“ Gestion de l'eau ”

DURÉE DE L'ACTION
5 séances à la carte de 30 min à 3h

NOMBRE DE PARTICIPANTS
Limité à une classe

PUBLICS
Dès la 2nde

Description



→ OBJECTIFS

Transmettre aux lycéens des clés de compréhension sur les différents enjeux de la gestion de l'eau et de les rendre acteurs en les accompagnant dans la mise en œuvre de projets concrets dans leur établissement ou sur leur territoire (exemple : chantier de nettoyage d'une berge, campagne de sensibilisation d'autres élèves...).

→ DEROULEMENT

Constitué d'au moins 5 séances, les ressources peuvent être adaptées aux besoins des enseignants.
Séance 1 - Sensibiliser aux enjeux de l'eau (+ séance 1 bis « Identifier les outils disponibles »)
Séance 2 - Diagnostic sur l'établissement ou le territoire
Séance 3 - Analyse du diagnostic et élaboration d'une liste de projets (+ séance 3 bis « élaboration d'un plan d'actions »)
Séance 4 - Rencontre d'un acteur en lien avec le projet défini
Séance 5 - Mise en œuvre du projet
Plus d'informations : <https://lifereverseau-paysdelaloire.fr/le-module-pedagogique/>

En intérieur
et extérieur

Cette animation peut être complémentaire à l'animation nommé **Escape game « Enquête en eau trouble »** (voir page 23).



Class'Climat : L'alimentation

“ Consommation
responsable ”

Description

*Ce dispositif a été construit en partenariat avec le Parc Naturel
Régional Normandie-Maine*

DURÉE DE L'ACTION

Plusieurs séances de 2 heures

NOMBRE DE PARTICIPANTS

Limité à une classe

PUBLICS

Dès le CM1

→ OBJECTIFS

Impliquer les élèves, enseignants et élus locaux dans un projet commun d'adaptation aux changements climatiques. Les élèves réalisent un diagnostic sur la commune et l'école, proposent un plan d'actions et mettent en place une partie des actions avec l'accord des élus.



→ DEROULEMENT

- Séance 1 : Animation ludique sur le thème de l'alimentation.
- Séances 2 et 3 : Diagnostic sur la commune et dans l'établissement scolaire.
- Séance 4 : Bilan du diagnostic et préparation du plan d'action en fonction des résultats. Priorisation des idées d'actions.
- Séance 5 (ou en autonomie) : Présentation du plan d'action aux élus municipaux.
- Séances 6 et 7 : Mise en place d'actions et aménagements réfléchis en amont par les élèves. Possible participation des élèves de cycle 2 du même établissement scolaire lors de ces séances.

En intérieur
et extérieur



Bel'air à l'école

“
Qualité de l'air
intérieur
”

DURÉE DE L'ACTION

Chaque atelier dure 2h

NOMBRE DE PARTICIPANTS

Limité à 12 adultes ou à une classe

PUBLICS

Dès la grande section

→ OBJECTIFS

Créer une dynamique sur entre les classes autour d'un sujet. Sensibiliser les enfants et les agents (enseignants, ATSEM, Agents d'entretien, etc.) aux risques liés à la qualité de l'air intérieur et de connaître les bons gestes à adopter pour préserver la santé de chacun. Réaliser des mesures de qualité de l'air intérieur avec des appareils permettant de s'assurer du bon fonctionnement des systèmes de ventilation et de mesurer les polluants présents.

→ DEROULEMENT

Visite des bâtiments de l'établissement d'enseignement. Durant la visite, est effectué un constat visuel sur les éléments pouvant impacter la qualité de l'air. Des mesures pédagogiques sont également réalisées pour connaître les polluants présents dans l'air et leur concentration. De même, les débits d'extraction et d'entrée d'air sont mesurés, afin de s'assurer de leurs bons fonctionnements.

Différents ateliers sur la qualité de l'air à l'école sont proposés aux agents communaux, enseignants, élèves, etc.

En intérieur

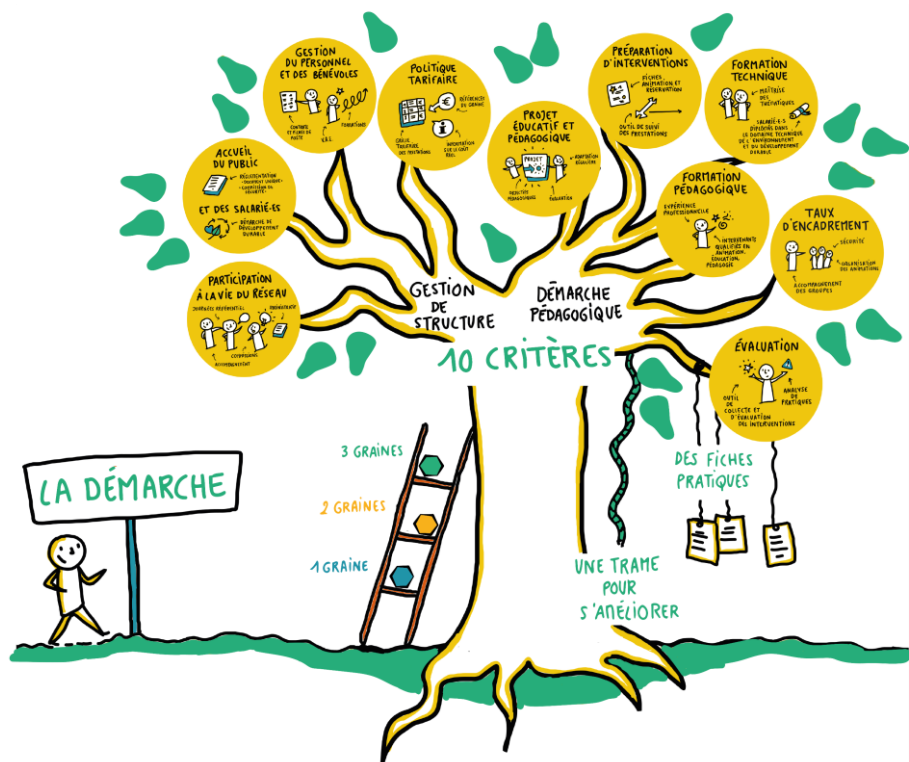
Signataire du Référentiel régional de qualité de l'EEDD



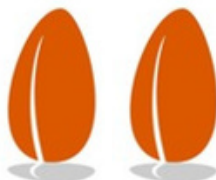
GRAINE
Pays de la Loire

Le réseau régional d'éducation à l'environnement et à la transition écologique

Le référentiel régional de qualité en éducation à l'environnement est un outil d'évaluation créé par le GRAINE pour permettre aux structures signataires d'améliorer et de valoriser leurs prestations en matière d'éducation à l'environnement vers un développement durable.



a 2 Graines



En savoir plus sur le référentiel:

<http://graine-pdl.org/le-reseau/le-referentiel-regional-de-qualite-de-l-eedd>



Pour toute réservation 
merci de prendre contact avec nous :

→ Par téléphone :

02 43 88 59 48

Du lundi au vendredi : 9h - 17h

→ Par courrier :

10 rue Barbier 72000 LE MANS

→ Par mail :

accueil@fne-sarthe.fr

Suivez notre actualité sur notre site

www.fne-sarthe.fr

France Nature Environnement Sarthe est partenaire des collectivités locales.

Association titulaire des agréments *Jeunesse et éducation populaire* ;
Protection de l'Environnement et Association éducative complémentaire de
l'enseignement public